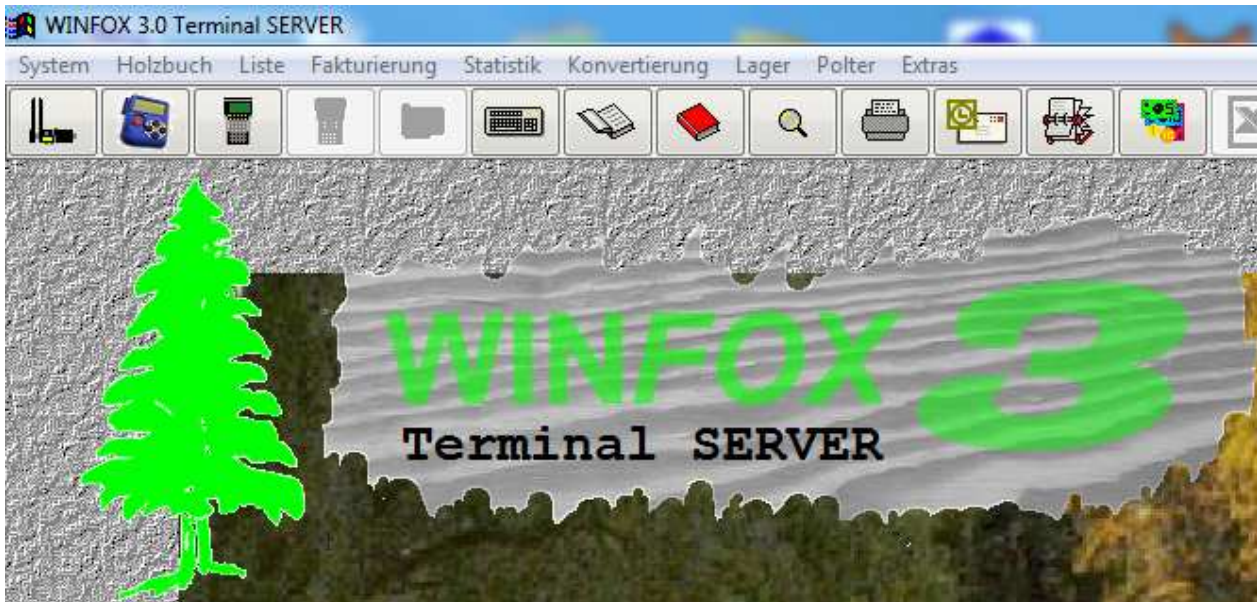


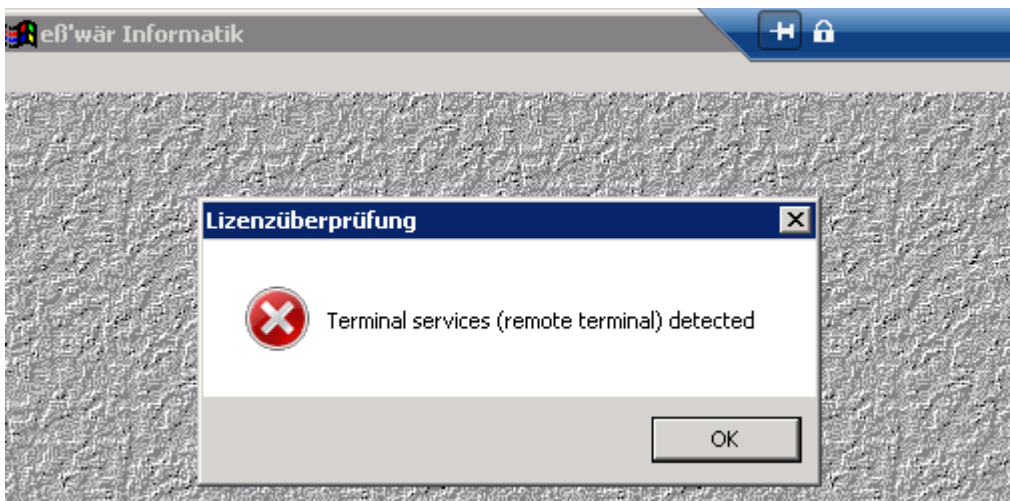
Stand 10.2010/EB

## 1.) Grundsätzliches:

Um **WINFOX** auf einem Terminalserver betreiben zu können, benötigen Sie eine entsprechende Lizenz (Dongle). Erkennbar ist dies im Logo:



Auch wenn Sie nur eine Lizenz auf dem Server benutzen wollen ist dies nicht möglich, es folgt eine Fehlermeldung:



Besitzen Sie mehrere Lizenzen (Dongle), benötigen Sie ebenfalls eine **Terminal SERVER Lizenz** da pro PC/Server immer nur ein Dongle betrieben werden kann.

Die **Terminal SERVER Lizenz** zählt die gestarteten Prozesse, nicht die Installationen. Werden mehr Prozesse wie vorhandene Lizenzen gestartet, so wird der letzte gesperrt bis ein älterer Prozess beendet wird.

## 2.) Installation

Auf dem Server sollte nicht der vorgeschlagene Installationsordner (c:\programme\winfox) verwendet werden. Pro **WINFOX** Benutzer muss ein eigener Ordner verwendet werden, z.B.:

```
c:\daten\winfox\Forstbetrieb1  
c:\daten\winfox\Forstbetrieb2  
c:\daten\winfox\Forstbetrieb3  
c:\daten\winfox\...
```

Sind keine Bestandsdaten vorhanden, so muss nur die erste Installation mit dem SETUP durchgeführt werden. Die weiteren können dann kopiert werden und die Verknüpfungen entsprechend angepasst werden.

Sollen Bestandsdaten übernommen werden, so muss der Ordner mit den Daten zuerst an gewünschte Stelle kopiert werden und dann das SETUP ausgeführt werden.

## 3.) Einstellungen

Auch eine **Terminal SERVER Lizenz** kann wie jede 3.0 Lizenz, als **Standalone** (Einzelplatzanwendung) oder als **Client** betrieben werden (siehe Anleitung Netzwerkeinrichtung). Im letztgenannten Fall muss die Ordnerstruktur um einen Listen-Ordner erweitert werden und Schreib- und Lese-Rechte für die **WINFOX** Benutzer eingerichtet werden, die als **Client** betrieben werden

```
c:\daten\winfox\Forstbetrieb1  
c:\daten\winfox\Forstbetrieb2  
c:\daten\winfox\Forstbetrieb3  
c:\daten\winfox\...  
c:\daten\winfox\Listen
```